



DOSSIER DE PRESSE

BAROQUE, KITCH, HÉTÉROCLITE,
POMPIER !

EXPOSITION COLLECTIVE

28 JUIN – 02 SEPTEMBRE 2017

Myrtille Béal | Ozden Dora Clow | Karly & Anne V

Inès P. Kubler | Valérie Meyer | Valeria Samyn | Simone

Susmar | Hervé Vauthier

EXPOSITION COLLECTIVE

« Baroque, Kitch, Hétéroclite, Pompier ! »

28 JUIN – 02 SEPTEMBRE 2017

GALERIE ART'OURSE

49a rue de la Course
67000 Strasbourg

Mercredi, jeudi, vendredi : 15h – 19h. Samedi : 14h – 19h

Fermeture annuelle du 15 au 19 août 2017

Vernissage :

Mercredi 28 juin à partir de 18h

en présence des artistes

Saynète Baroque & Hétéroclite

Mercredi 6 août 2017, 15h-18h,
atelier construction/vidéo animé par Valérie Meyer

Couverture : Œuvre de Inès P. Kubler, Les porteurs d'eau

■ CONTACT PRESSE :

Jessica Preis *Chargée de communication*
Myrtille Béal *Présidente de l'Association du Corbeau*
T +33 (0)3 69 74 73 73
Mercredi, jeudi, vendredi : 15h-19h
Samedi : 14h-19h
contact@galerieartcourse.com



■ PRÉSENTATION DE L'EXPOSITION

« *Baroque, Kitch, Hétéroclite, Pompier !* »

Le mouvement *Baroque* est un courant artistique qui trouve sa source en Italie et qui s'est étendu dans la majorité de l'Europe, durant une période allant de 1600 à 1720 environ. « Baroque » signifie « bizarre » et caractérise un style qui mêle exubérance, grandeur, théâtralité, profusion de couleurs et d'ornements mais aussi monstruosité, dissonances, anormalités...les qualificatifs sont nombreux, à l'image de la richesse et de la diversité des œuvres créées.

Ainsi, le style *baroque* a tendance à flirter avec le *kitch* ; ce dernier est un mot d'origine allemande apparu à la fin du 19^e siècle. Il définit la notion d'ostentatoire, et plus précisément une accumulation d'objets qui mélange des époques et des univers très différents.

De nos jours, ces parti-pris artistiques connaissent un véritable second souffle et s'expriment à travers une abondance de pratiques plastiques toujours plus audacieuses et luxuriantes.

Avec « *Baroque, Kitch, Hétéroclite, Pompier !* », la galerie Art'Course se propose de présenter un florissant panorama de l'art baroque contemporain.

Observant la foisonnante potentialité du textile, **Myrtille Béal** réalise des sculptures aux formes débordantes et aux couleurs rayonnantes. Ses œuvres naissent d'un travail long et minutieux et, loin d'être minimales, peuvent évoluer au fil du temps. L'œuvre présentée dans « *Baroque, Kitch, Hétéroclite, Pompier !* » incarne la Méduse chevauchant son Pégase, tout deux magnifiques et monstrueux, dégoulinant d'une animalité évoquant la violence qui accompagne notre quotidien.

Explorant les sensibilités communes du dessin et de la broderie, **Ozden Dora Clow** travaille habituellement autour de la thématique du deuil. Dans le cadre de l'exposition « *Baroque, Kitch, Hétéroclite, Pompier !* », l'artiste a effectué une sorte de retour aux sources, notamment grâce à un récent voyage dans l'une de ses terres d'origine, l'Islande, séjour durant lequel la vie s'est imposée à elle dans toute sa puissance, lui inspirant d'éblouissantes sensations qu'elle a su retranscrire avec finesse et intensité dans ses dernières œuvres.

Karly & Anne V, détonant duo d'artistes, trouvent leur inspiration à travers leur goût commun pour les origines de l'humanité. Fortes de leur propre technique, elles ne cessent d'explorer différentes écritures plastiques, mélangeant audacieusement différents médiums afin d'aboutir à des œuvres à la fois vibrantes et mutantes.

Plasticiennes, metteuses en scènes, faiseuses de bruit ! Les qualificatifs sont nombreux pour définir ces deux artistes amoureuses de la diversité et du protéiforme.

L'univers artistique de **Inès P Kubler** se caractérise par une hétérogénéité d'objets aussi étranges que variés. L'œuvre présentée dans « *Baroque, Kitch, Hétéroclite, Pompier !* » a pour ambition de célébrer l'Eau et sa force vitale. Elle est composée d'une pluralité d'assemblages de menus éléments qui voient leurs lignes indécises se métamorphoser sous une pellicule de cire, les sublimant telle une seconde peau. D'apparence fragile mais pourvues d'une incroyable force symbolique, ces coupes aux formes baroques « sont autant de trophées érigés pour graver dans nos pensées l'exploit quotidien de cette foule d'invisibles « porteurs d'eau ». »

Valérie Meyer est une artiste-vidéaste qui travaille in-situ ; sa pratique personnelle et ses interventions s'articulent autour d'une réflexion sur les nouveaux médiums face à la création vidéo et à la fabrication d'images. Ses œuvres, qui se construisent dans de courtes réalisations vidéographiques, visent à démonter et à s'approprier un espace. Ainsi, elles racontent un imaginaire entre passé et présent et s'appliquent à réinvestir le lieu de façon poétique, oscillant entre visible et non-visible, mémoire et théâtralité, et ce, jusqu'à l'épuisement de ce dernier.

Véritable conteuse dans l'âme, **Joëlle Roth** aime raconter des histoires qui s'épanouissent dans un dialogue avec le spectateur. Ses sculptures, figuratives et riches en détails, sont le résultat d'un séduisant mélange de médias et de médiums où dansent couleurs et matières, ornements et opulence, insolites et anachronismes, ...

Valeria Samyn est une artiste sensible aux questionnements écologiques de notre société occidentale ; son travail artistique allie exubérance et fantaisie à travers un processus de récupération de matières premières usagées. Ainsi, ses œuvres appellent à une prise de conscience et à un éveil des sens, tout en offrant une seconde vie à ces objets oubliés.

Artiste engagée, le travail de **Simone** traite habituellement de la violence du monde. Pour « *Baroque, Kitch, Hétéroclite, Pompier !* », elle a puisé dans les formes du règne animal et du règne végétal avec un peu plus de légèreté. Leurs lignes, détournées, recomposées, triturées de façon quasi obsessionnelle, se font ainsi l'écho de ses pensées qui ne cessent de s'hybrider telle une métamorphose sans fin.

Travaillant plutôt le dessin à l'encre, **Susmar** présente ici un travail totalement nouveau utilisant le papier peint comme médium. Ainsi, au travers de chimères et de créatures étranges, l'artiste se plaît à valoriser l'efflorescence des lignes, des formes et des couleurs de ses papiers peints « vintage » soigneusement sélectionnés.

Collagiste aguerri, **Hervé Vauthier** possède une impressionnante bibliothèque d'images qu'il récupère dans de nombreux supports et qui lui procurent une grande liberté d'expression. Pour « *Baroque, Kitch, Hétéroclite, Pompier !* », l'artiste n'a pas hésité à jouer avec les dorures, les drapés et la luxuriance des ornements, le tout dans un chatoyant mélange de contrastes colorés, offrant au regard un résultat saisissant.

 **LES ARTISTES**

Myrtille Béal

Ozden Dora Clow

Karly & Anne V

Inès P. Kubler

Valérie Meyer

Joëlle Roth

Valeria Samyn

Simone

Susmar

Hervé Vauthier



Myrtille Béal

La Faucheuse, 2016

Sculpture textile / pied photo/ chaise de tracteur

« En finissant ma pièce, j'ai pensé à l'œuvre d'Arnold Böcklin intitulée « La peste ». La peste est incarnée par la mort - squelette - chevauchant un oiseau monstrueux parcourant les rues. L'animalité est pour moi quelque chose de débordant, au-delà ou en deçà, de l'humain, de dégoulinant. La pièce que je propose est une sorte de Méduse. Sa tête est ornée de serpents vivants qu'elle dévore tout en chevauchant son Pégase. C'est l'histoire sans fin de cette violence qui accompagne notre quotidien, ouroboros. »

Myrtille Béal

Myrtille Béal, sculptrice, est diplômée de l'Ecole supérieure des Arts Décoratifs de Strasbourg (devenue la HEAR). Elle est lauréate du Prix Arts 2012 décerné par l'Académie Rhénane.

Myrtille Béal est née à Tübingen en Allemagne le 31 juillet 1972. Elle vit et travaille à Strasbourg.



Ozden Dora Clow

Coeur, 2017

Acrylique sur papier 100% coton recyclé, broderie main

« Je suis française mais d'origine islandaise et turque. Ces deux pays, cette identité multiple, est toujours présente dans mon travail. Pour moi c'est une évidence mais sans doute pas pour ceux qui ne me connaissent pas. J'ai passé mon enfance en Islande, et toute ma famille - en dehors de mes parents - y réside, ainsi qu'en Turquie.

L'exposition Baroque coïncidait avec mon voyage en Islande et m'a permis de retrouver des points d'ancrage, la vie s'est imposée avec toute sa puissance. Cela ne change pas ma démarche artistique car le deuil m'a poussée dans les retranchements les plus absolus, mais se sont greffées d'anciennes thématiques et de nouvelles sensations fortes. »

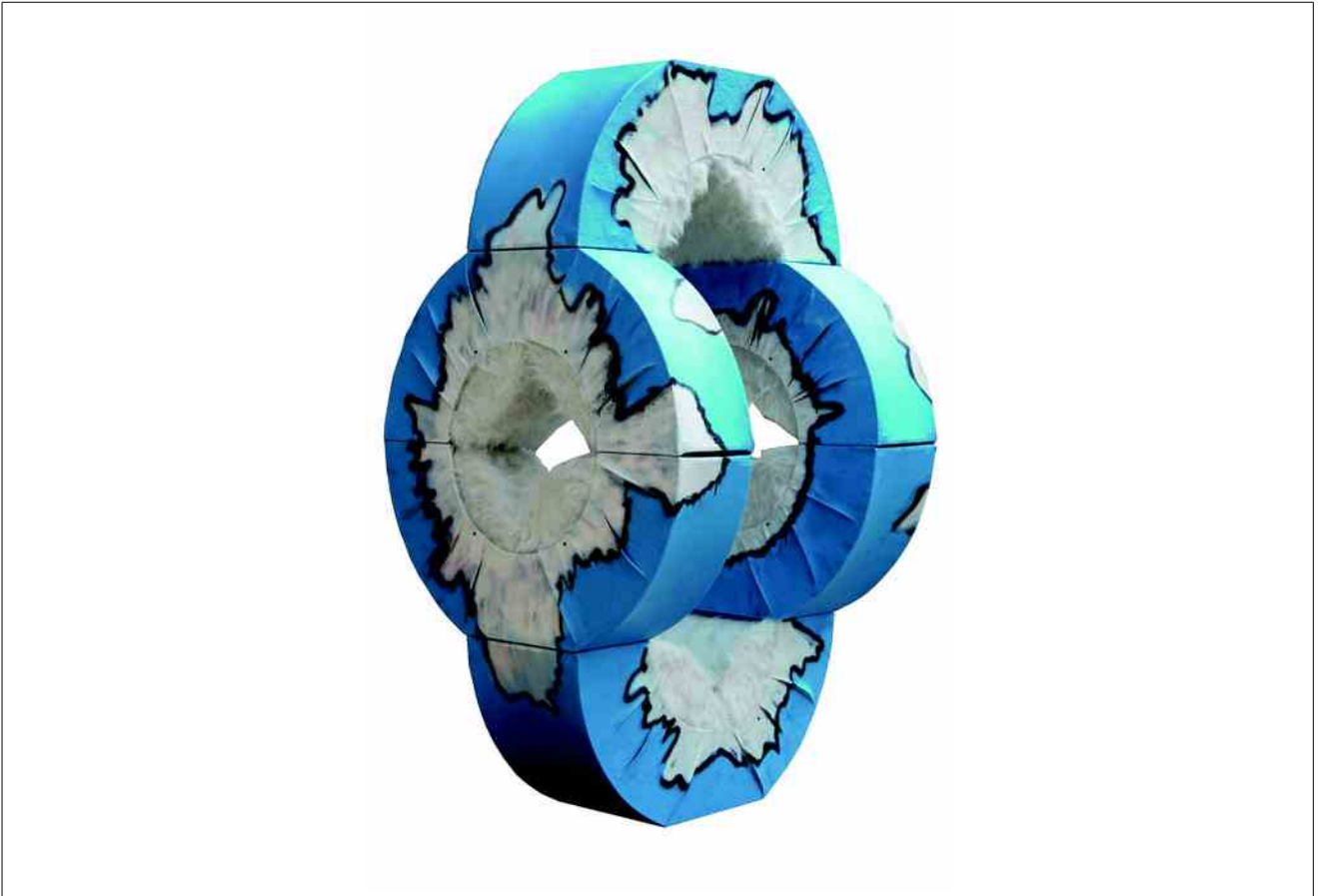
Ozden Dora Clow

L'artiste a exposé au Musée d'Art Moderne de Reykjavik en Islande. Actuellement, son travail est également montré à l'Écomusée textile au Parc de Wesserling, et cela jusqu'à la fin de l'année.

Ozden Dora Clow vit et travaille à Strasbourg.

Son site Internet : <https://www.ozdendora.com/>

Instagram : [#ozdendora](https://www.instagram.com/ozdendora)



Karly & Anne V

Strange girl, 2016

Toile de jute et fourrure synthétique sur ossature bois

« Lorsque le vide se fait invisible, il se matérialise par des formes particulières qui, en devenant un monde potentiel chargé de vie, interroge l'énigme de la genèse. Nous avons voulu transcrire ces zones en les imaginant peuplées de créatures [...] qui présentent des caractéristiques mutantes. [...] Nous avons imaginé des êtres étranges, aux allures de géants qui se présentent sous forme de structures modulables, faites de squelettes en bois habillés de toile de jute colorisée, et que nous avons personnifiés de manière animale par des fourrures synthétiques. La lettre U a été privilégiée car [...] ses caractéristiques graphiques qui la présentent comme une adepte de la métamorphose dans l'histoire de l'écriture nous ont permis de développer un concept en amont qui manifeste, selon les linguistes, la présence d'une civilisation. »

Karly & Anne V

Karly a écrit une thèse sur les couleurs où elle y aborde leur saillance dans la production d'une œuvre. Née en 1965, elle partage sa vie entre Paris et la Champagne.

Anne V a suivi un cursus en histoire et histoire de l'art et s'est spécialisée dans la création de châssis en volume après une formation sur les principes élémentaires d'ébénisterie. Née en 1970, elle vit et travaille en Champagne.

Leur site Internet : <http://karlyetannev.com/>



Inès P. Kubler

Les porteurs d'eau, 2015

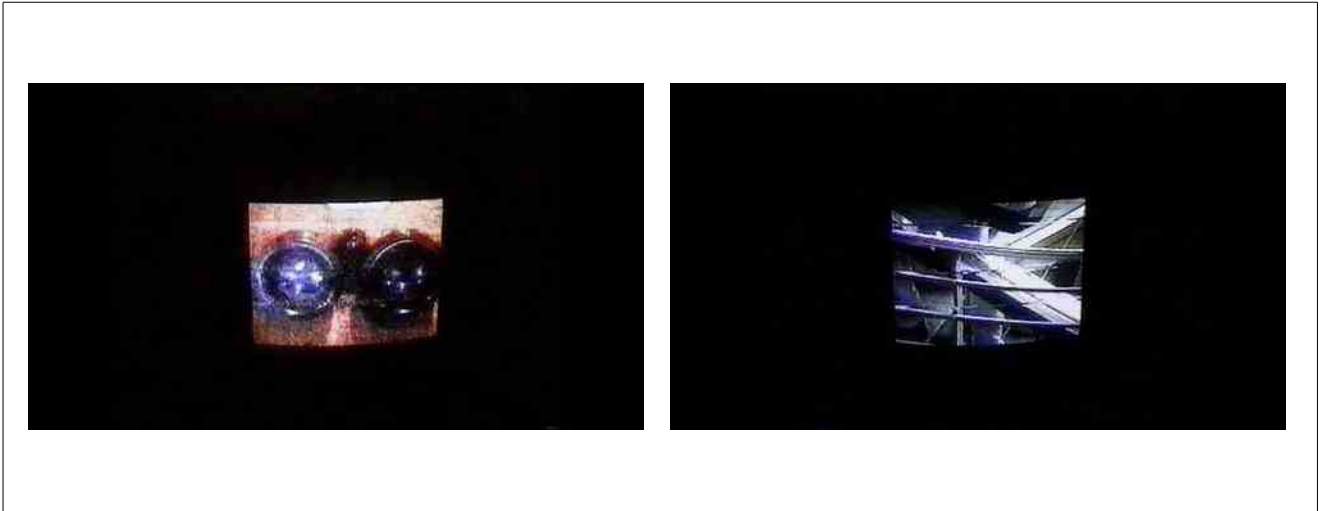
Technique mixte, cire

« A l'aube du XXIème siècle, partout dans le monde [...] des femmes, des hommes, parfois des enfants déploient chaque jour des trésors d'énergie et d'ingéniosité pour se procurer de l'eau. Ils vont le long de pistes et de chemins périlleux jusqu'à des sources parfois très éloignées de leurs habitations, qu'elles soient à la campagne ou au cœur des mégalofoles. Les récipients dans lesquels ils la transportent sont faits de bric et de broc [...]. Le transport se fait à l'avenant: sur le dos, la tête, à bout de bras et avec plus de chance, sur d'improbables chariots ou le dos d'une bête. Prendre conscience que cette réalité là existe ailleurs, implique de prendre conscience ici, en ouvrant nos robinets, que l'eau potable est un bien précieux dont nous dépendons TOUS pour notre survie. [...] Rendre visible ce « défi de l'eau » c'est ce que propose *Les porteurs d'eau*. C'est par assemblage de [...] couvercle, morceau de passoire, boîte d'allumettes, coquille d'œuf, bouchon, cubes... que j'ébauche des formes encore indéfinies. La métamorphose opère au moyen d'une couche de cire qui recouvre telle une peau translucide chacun de ces empilements, leur donnant ainsi forme et cohérence. Enfin, grâce à sa nature hydrophobe, la cire rend possible à ces objets de fortune de devenir des récipients pleinement aptes à recueillir de l'eau. »

Inès P. Kubler

Inès P. Kubler est née en 1971 à Oviedo en Espagne. Elle vit et travaille à Strasbourg.

Son site Internet : <http://www.labarbebleue.net/>



Valérie Meyer

Faces à faces, 1997

Vidéo, couleur – 8,13min / Musique : Ravi Shankar Project « Tana Mana »

« Ma pratique personnelle fonctionne de manière autonome. C'est-à-dire que je prépare en amont comme en aval un plan de travail par rapport au lieu choisi qui m'inspire. J'y intègre de courtes scènes qui se réaliseront en vidéo. Réaliser un projet d'intervention en lien avec mon travail personnel s'oriente dans une échelle réduite et devient un travail collectif. [...] L'espace mental devient l'espace de l'atelier. [...] L'articulation entre mon travail personnel et mes interventions est une réflexion sur les nouveaux médiums face à la création vidéo et à la fabrication d'images. »

Valérie Meyer

Valérie Meyer, animatrice, vidéaste et chercheuse en arts visuels, est diplômée de l'Ecole supérieure des Arts Décoratifs de Strasbourg (devenue la HEAR) ainsi que de l'Université Marc Bloch de Strasbourg. Elle a exposé plusieurs fois à Strasbourg ainsi qu'au Luxembourg.

Née en 1969 à Colmar, elle vit et travaille à Strasbourg.

Son site Internet : <http://hear.fr/arts-plastiques/cfpi/> → recherche : « Session 12 : 2011-2012 » → « Valérie Meyer »



Joëlle Roth

Alberdina van Leuwen, 2016

Papier mâché, technique mixte

« Ma posture est celle d'un conteur, c'est ainsi que j'aborde mes réalisations ; j'aime raconter des histoires et le média est mon outil. L'histoire est complète quand le dialogue s'instaure avec le spectateur. La figure occupe une position centrale dans mon travail ; je la traite avec différents médias et sur différents médiums, je fais un collage de techniques.

J'ai une grande admiration pour les peintres et portraitistes des 16ème au 18ème siècles parmi lesquels Johannes Vermeer, Giambattista Tiepolo, François Boucher, Georges de la Tour, ou encore Jean-Auguste-Dominique Ingres et j'affectionne les récits d'écrivains et peintres voyageurs tels Pierre Loti, mais aussi les peintres voyageurs orientalistes comme Eugène Delacroix et Jean Léon Gérôme.

Par ailleurs, je suis sensible aux styles, à l'ornementation et à la valeur esthétique que confèrent aux choses les arts décoratifs. »

Joëlle Roth

Joëlle Roth est diplômée de l'Université Marc Bloch de Strasbourg et de l'Ecole d'Avignon, centre de réhabilitation du patrimoine architectural. Elle a exposé plusieurs fois en Alsace.

Née en 1966 à Strasbourg, elle vit et travaille à Ribeauvillé.

Son site Internet : <http://www.joelle-roth.com/>



Valeria Samyn

Hommage à Picasso, 2015

Capsules d'aluminium, peinture sur toile

« Mon art est un mode de pensée basé sur la créativité et la fantaisie et qui favorise la récupération des matières premières, lesquelles, même si elles sont recyclées industriellement, dégagent du CO2 et détruisent l'environnement.

Mes œuvres, à travers la valorisation de nos déchets, peuvent être vues en tant qu'Art du recyclage ; en effet, elles visent à remettre en question de nos habitudes consuméristes et à promouvoir un nouveau mode de pensée, elles ont pour but de sensibiliser le public aux problèmes écologiques et d'encourager la réutilisation d'objets et de matériaux usagés.

Ainsi, ces objets oubliés, rejetés, sont utilisés pour vivre une expérience créative et éducative. Ils peuvent s'introduire furtivement sur les toiles de mes peintures ou bien créer directement les œuvres sur toile, les sculptures ou les installations. »

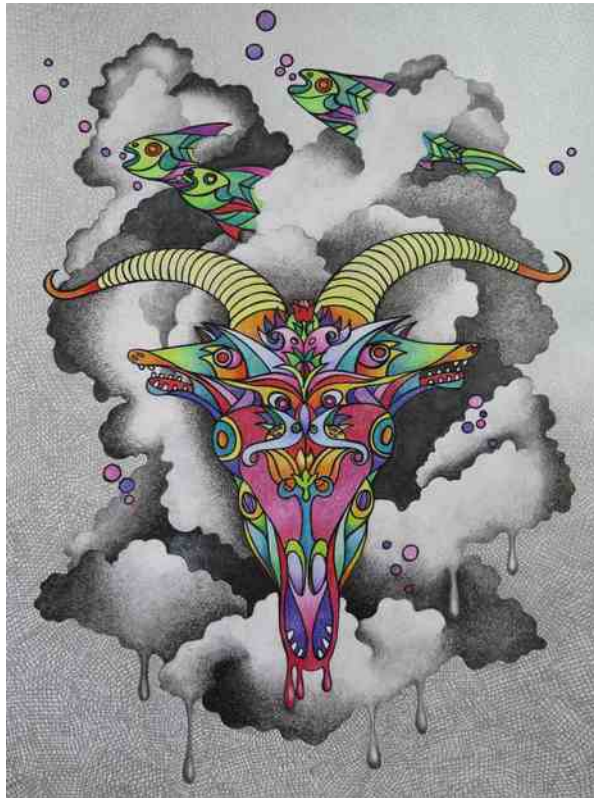
Valeria Samyn

Valeria Samyn a créé son propre Bureau d'Études Techniques de décoration, d'architecture et d'urbanisme.

Elle a reçu le Prix de la Rédaction d'Art Boe, Premio Tokio à Paris en 2011.

Valeria Samyn partage sa vie entre l'Italie et la France. Elle a étudié à l'École des Beaux-Arts de Lille et est diplômée de l'École d'Architecture de Strasbourg. Elle a exposé plusieurs fois en France et en Italie.

Son site Internet : <http://www.valeria-mattioli-samyn.com/>



Simone

Ruminations baroques – 2, 2017

Crayons et encre sur papier

« Le plus souvent, mes peintures et mes dessins disent la violence du monde et sont qualifiés d'*engagés*. Le thème de cette exposition a été pour moi l'occasion d'essayer de prendre un peu de recul et de travailler avec un peu plus de légèreté. J'ai puisé dans les formes de mes travaux précédents quelques motifs que j'ai développés, détournés, recomposés (les têtes de loups, les papillons, les fumées noires des villes bombardées). Le règne animal et le règne végétal se mêlent dans des têtes qui renvoient au masque et au totem primitifs, des nuages sombres se déploient sur un ciel bouché. Variations pour la mise en couleurs et la recherche des formes, répétitions du tracé des hachures : cette série a un caractère obsessionnel. Ces « ruminations » sont l'écho de mes pensées qui s'hybrident, se dissolvent, se reconstruisent dans des métamorphoses sans fin. Car ce qui ne se voit pas dans les œuvres est néanmoins bien présent et ce qui m'habite, le monde dans sa noirceur, s'insinue dans les formes et dans les couleurs, sourd dans la texture même de ce travail. »

Simone

Diplômée de l'école Émile Cohl à Lyon et agrégée en Arts plastiques, Simone est également titulaire d'un DEA en Arts plastiques à l'Université de Strasbourg.

Simone est née en 1965 au Pont de Beauvoisin en Isère. Elle vit et travaille à Strasbourg.

Son site Internet : <http://simo165.wix.com/simone-images>



Susmar

Papeles, Muestra N°2, détail, 2017

Technique mixte (papier peint découpé et dessin)

« Depuis un certain temps je m'intéresse au papier peint: un échantillon m'est tombé sur les mains et malgré ma fascination, je n'arrivais pas à leur donner une utilisation satisfaisante car ils sont très chargés, trop "remplis". Avec la thématique proposée par la galerie, la série *Papeles* s'est débloqué et j'ai pu finalement utiliser une bonne partie de mes papiers. En rapport avec une de mes thématiques de prédilection, les chimères, des bêtes un peu bizarres s'invitent au 'design' plutôt 'vintage' de mes échantillons des papiers. »

Susmar

L'artiste est diplômée en Arts plastiques de l'Université Central du Venezuela en 2006. Elle a remporté le premier prix du concours « Raw Art Singapour » en 2011 et expose régulièrement en France, notamment au salon de dessin « Lyon Art Paper » et « Artistes en liberté », ayant lieu tous deux au Palais de Bondy à Lyon.

Susmar est née à Caracas (Venezuela). Elle vit et travaille entre Munich en Allemagne et Lyon (69).

Son site Internet : <http://unsuspiroenelmar.ultra-book.com/>



Hervé Vauthier

Le Roi et sa Lyre, 2004

Collage sur papier

« Collagiste depuis 1993, mon travail se compose de plusieurs étapes. Tout d'abord je collecte différentes images dans des supports tels que les magazines, les livres, les publicités, etc mais je réalise aussi mes propres photographies. Dans un second temps, je les classe ces images à la manière d'une base de données et suivant une thématique bien définie.

Mes tableaux comportent toujours une image centrale qui définit le thème du tableau, ensuite je crée une composition avec d'autres images, afin d'achever mon travail. Pour la réalisation, j'utilise du papier métallisé sur lequel je colle les images ; plus le papier glacé est de qualité et plus le résultat sera lumineux. »

Hervé Vauthier

Hervé Vauthier a fait plusieurs expositions personnelles en France et en Europe et participe au Salon du Collage à Paris depuis 1998.

Hervé Vauthier vit et travaille à Saverne.

■ PRÉSENTATION DE LA GALERIE ART'COURSE

Créée en 2012, la galerie ART'COURSE est un lieu d'échange, de promotion et de diffusion des arts plastiques à Strasbourg. Son but est de mettre à disposition un lieu professionnel et agréable aux artistes souhaitant expérimenter toutes formes de création. L'espace offre la possibilité de montrer de grands formats, des installations et privilégie la présentation de formes nouvelles ou expérimentales. La Galerie ART'COURSE est gérée par l'association du Corbeau. Située à deux pas du Musée d'Art Moderne et Contemporain de la Ville de Strasbourg, de la gare et du centre ville, elle est un écrin pour les œuvres. Spacieuse et lumineuse, elle vous invite à venir y découvrir des artistes de qualité.



■ Galerie ART'COURSE

Myrtille Béal

Présidente de l'Association du Corbeau

49a rue de la Course

67000 Strasbourg

T +33 (0)3 69 74 73 73

contact@galerieartcourse.com

Horaires d'ouverture :

Mercredi, jeudi, vendredi : 15h-19h

Samedi : 14h-19h



www.galerieartcourse.com