

## VOYAGE CULTUREL

### DIMANCHE 22 JANVIER 2017

#### COLMAR, *Musée Unterlinden*

La première exposition d'art moderne organisée par le Musée Unterlinden après son extension par Herzog & de Meuron rend hommage au célèbre peintre allemand Otto Dix (1891—1969).

Avec plus de cent œuvres issues des plus grandes collections publiques et privées, l'exposition montrera comment **Otto Dix** s'est inspiré du chef d'œuvre du musée peint par Grünewald, le Retable d'Issenheim (1512—1516). De ses débuts expressionnistes à Dresde dans les années 1910 à la Première Guerre mondiale, de la Nouvelle Objectivité à son statut d'artiste dégénéré sous le régime nazi, de son « exil intérieur » sur les bords du lac de Constance à son emprisonnement à Colmar en 1945 jusqu'à son retour en Allemagne, le retable de Grünewald n'a cessé de hanter son œuvre.

Commissaire de l'exposition Frédérique Goerig-Hergott,  
Conservatrice en Chef, chargée des collections d'art moderne et contemporain.

L'exposition est reconnue d'intérêt national par le ministère de la Culture et de la Communication / Direction générale des patrimoines / Service des musées de France. Elle bénéficie à ce titre d'un soutien financier exceptionnel de l'État.



## MULHOUSE MUSEE DU TEXTILE

### Formes et couleurs

dans les tissus imprimés du 18<sup>ème</sup> siècle à nos jours  
Exposition du 11 novembre 2016 au 1er octobre 2017

*" Toute l'action de la peinture réside dans le rapport des couleurs entre elles, dans le rapport des formes entre elles, et dans le rapport entre les formes et les couleurs. "*

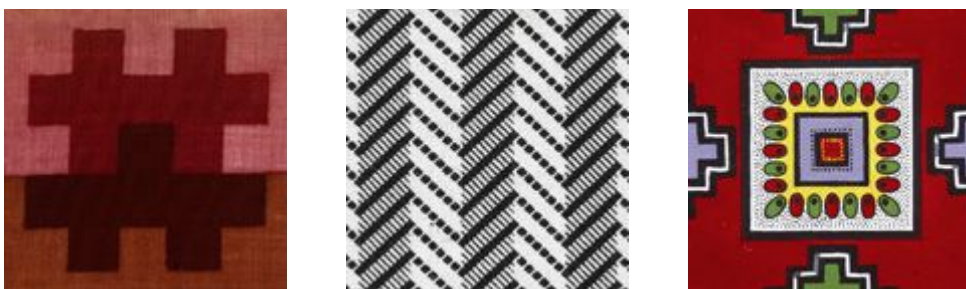
Auguste Herbin.



S'il en va ainsi pour la peinture selon A. HERBIN, il en est de même pour le motif, expressif ou décoratif, qui vient orner les toiles imprimées.

L'utilisation de formes géométriques et de couleurs vise dans un premier temps à créer un vocabulaire compréhensible par tous et utilisable dans tous les domaines. La grammaire utilisée permet des combinaisons infinies mais c'est justement dans la simplicité de celle-ci que résident ses limites. L'utilisation de la forme et de la couleur semble à la portée de tous mais les résultats sont comme dans l'écriture, de niveau plus ou moins réussi.

Les dessinateurs textiles ont joué un rôle précurseur dans le processus créatif par l'utilisation de la forme et de la couleur.



Dès la seconde moitié du 17<sup>ème</sup> siècle le succès des premières indiennes arrivées en occident est largement dû à leurs riches couleurs. Elles illuminent les intérieurs et les vêtements des européens. Rapidement les manufactures occidentales s'en inspirent et elles forment les premières bases du vocabulaire décoratif textile. Les couleurs naturelles, essentiellement la garance et l'indigo limitent la palette créative mais la fantaisie des dessinateurs n'a pas de

borne pour inventer de nouveaux dessins. Ceux-ci sont à la base du succès commercial. Le dessin doit donner envie de consommer. Il faut sans cesse renouveler l'offre et les dessinateurs vont passer maître dans l'utilisation de la forme et la couleur pour échapper à la réalité naturelle.



L'harmonie des couleurs est un sujet récurrent dans le textile. Déjà dans l'antiquité, les problèmes de la relation des couleurs entre elles et de l'influence de la lumière sur ces dernières sont posés pour le tissage des étoffes.



A l'origine, le coloriste a peu de teintes à sa disposition. Jusqu'à l'invention des premiers colorants synthétiques dans les années 1850, les couleurs naturelles pour la teinture ou l'impression sont issues de la pourpre, la garance, le pastel, l'indigo, le kermès, la cochenille, le safran et l'oseille. En Alsace, Jean-Michel Haussmann (1742-1829), manufacturier au Logelbach près de Colmar, a été un précurseur en améliorant l'application des mordants sur les toiles de lin ou de coton. Dans les années 1790, des colorants minéraux apparaissent tels que le chamois de l'hydrate d'oxyde ferrique, l'orangé de l'antimoine, le bleu de Prusse et le bistre du manganèse. [...]

**"Constellation"** De Lanvin à Azzaro...La Couture haute en couleursExposition du 11 novembre 2016 au 1er octobre 2017



Tel un abécédaire que l'on passerait en revue, les créations les plus emblématiques de grands couturiers du 20ème siècle prennent place au Musée de l'Impression sur Etoffes pour une exposition inédite.

De Loris AZZARO à Jean Charles de CASTELBAJAC, de Pierre Balmain à Franck Sorbier, c'est une kyrielle d'astres colorés, chamarrés, audacieux qui prennent place dans cette constellation étincelante.

Si AZZARO se distingue par ses couleurs envoûtantes et ses découpes audacieuses, Jean Charles de CASTELBAJAC impose son univers fait de couleurs primaires, alors que Kenzo incarne l'exotisme polychrome.

Les créations haute couture du Maître d'art Franck SORBIER exaltent le rêve et l'évasion. Le créateur dévoile un monde tout en couleurs qui ouvre ses portes sur un imaginaire débridé. Jeanne LANVIN apprécie énormément les couleurs. Sa couleur fétiche le bleu Lanvin ou encore le rose Pognac en hommage à sa fille ou bien le vert Vélasquez sont des classiques de la maison. Pour conserver l'exclusivité de ses couleurs, elle fonde ses propres ateliers de teinture à Nanterre en 1923.

Plongées dans l'obscurité d'une nuit étoilée, les silhouettes se découpent dans un arc-en-ciel

de couleur. Une invitation pour le visiteur à pénétrer dans cet univers crépusculaire et se laisser surprendre par ces créations multicolores et hétéroclites.

L'essence même d'une création couture, son aspect plastique, ne réside-t-il pas dans sa forme, sa couleur, sa matière.

Les grands couturiers du 20ème siècle ont eu abondamment recours à ce vivier inépuisable d'inspiration qu'offre l'utilisation des formes et des couleurs.

Témoins de leurs temps, des évolutions de goûts, de mœurs, ils jouent dans leurs processus créatif de l'emploi de ce vocabulaire décoratif. Les formes se font cubistes, déstructurées, géométriques, épurées, en écho à des couleurs primaires, lumineuses, nuancées. Leur emploi, leur combinaison, leur confrontation ne sont pas neutres mais constitue l'ADN d'une création, la sensibilité d'un créateur.

### ***Exposition photos à la FILATURE DE MULHOUSE / FESTIVAL VAGAMONDE***

Français d'origine algérienne, **Bruno Boudjelal** pratique la photographie comme un mode de vie qui interroge sans cesse sa propre identité et nous confronte à la nôtre. Lorsque son père décide de retourner en Algérie, il l'accompagne et découvre à la fois un pays, une famille, un monde traversé de violences, des paysages qui lui parlent et des individus avec lesquels il dialogue sans savoir vraiment comment se situer. De là s'ensuivent dix années d'exploration très personnelle de l'Algérie, entre carnet de voyage et témoignage, qui vont l'amener à passer du noir et blanc à la couleur, à assumer un point de vue subjectif marqué par son histoire personnelle, curieux de mettre en perspective le quotidien et l'Histoire. Tendue entre deux continents, entre deux cultures, Bruno Boudjelal revendique sa capacité à comprendre et à transcrire une problématique complexe entre le Nord et le Sud.



## Conditions

Maximum 16 personnes, pas de minimum. Le voyage est assuré par Myrtille Béal et Mécheri Miloud.

Temps prévu pour le repas 1h (repas tiré du sac pour ceux qui le souhaitent) Voyage en minibus.

Tarif 35 pour les membres, 45€ pour les non membres – chèque à l'ordre de l'Association du corbeau. L'adhésion est de 35€, de 50€ pour les couples.

A l'aide du museumpass , il vous est possible d'accéder à plus de 300 musées, châteaux et jardins en France, Allemagne et Suisse. Les personnes qui ne détiennent pas le museumpass devront payer l'entrée des musées

## Horaires

**Départ** à 8H30 place de l'Université à Strasbourg

**Retour** vers 19h00 place de l'Université Informations et réservations au 06.74.36.40.65 ou [assocducorbeau@gmail.com](mailto:assocducorbeau@gmail.com)

**Réponse souhaitée avant le 01 janvier 2017**

**En cas d'annulation**, il sera retenu une somme forfaitaire de 10€ par personne.

Si l'annulation intervient quinze jours avant le départ, il sera retenu 25% du montant global du forfait. Entre quatorze jours et deux jours avant le départ, il sera retenu 50% du montant global du forfait. Moins de deux jours avant le départ, il sera retenu 100% du montant global du forfait. En cas de non présentation aux heures et lieux mentionnés dans le programme, aucun remboursement ne pourra être réclamé.