

Grand voyage à Bruxelles

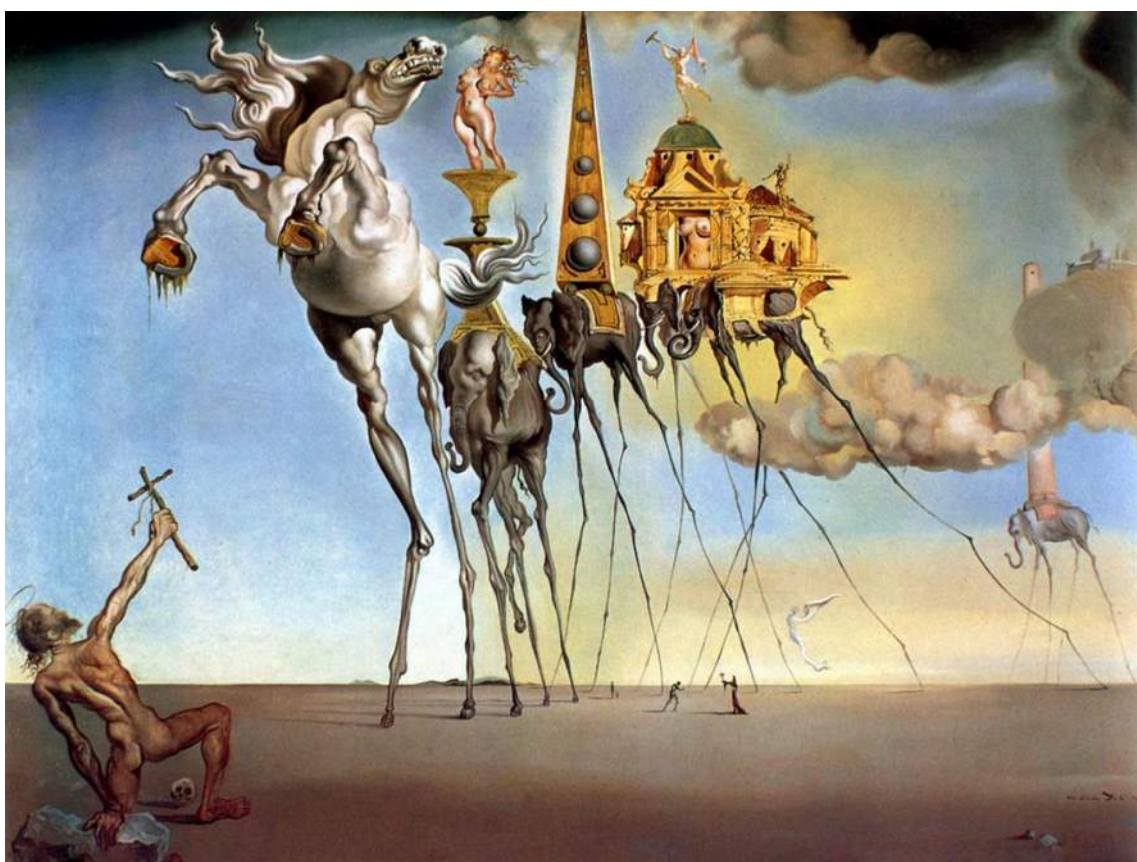
Du vendredi 13 au dimanche 15 décembre 2019

1. Musées Royaux des Beaux-Arts de Belgique

DALÍ & MAGRITTE

DU 11 NOVEMBRE 2019 AU 09 FEVRIER 2020

Pour célébrer le dixième anniversaire du Musée Magritte, les Musées royaux des Beaux-Arts de Belgique (MRBAB) organisent une exposition autour de l'œuvre de Salvador Dalí en dialogue avec celle de René Magritte.



"Dalí & Magritte" est organisée par les MRBAB en collaboration avec le Musée Dalí (St. Petersburg, Floride). Commissaire d'exposition : Michel Draguet, directeur général des MRBAB.

2. BRUXELLES

BOZAR - Palais des Beaux-Arts

BRANCUSI

DU 02 OCTOBRE 2019 AU 12 JANVIER 2020

L'événement phare d'EUROPALIA ROMANIA est une exposition prestigieuse dédiée à Constantin Brancusi (1876-1957), sculpteur le plus influent du 20e siècle. C'est la première exposition consacrée à cet artiste particulièrement polyvalent en près de 25 ans.

Figure clé de l'histoire de l'art, Brancusi développa un nouveau langage visuel, Il est considéré comme l'un des pionniers du modernisme.

L'exposition présente des œuvres maîtresses de Brancusi, dont 'Muse endormie', 'Le Baiser' et 'Leda', issues de musées et de collections privées du monde entier.

Plusieurs pièces seront exposées pour la première fois à côté d'œuvres de ses contemporains (Man Ray, Modigliani, Marcel Duchamp e.a.) et de Rodin, chez qui il fut brièvement apprenti.



KEITH HARING

DU 06 décembre 2019 au 19 avril 2020

Le Tate Liverpool, BOZAR et le Musée Folkwang présentent une grande rétrospective du légendaire artiste américain Keith Haring (1958-1990). Grâce à des dessins et peintures gigantesques, des vidéos, collages, posters, objets peints, et fresques, vous aurez un aperçu de la carrière brève mais marquante de l'artiste sur la scène new-yorkaise du début des années 1980. Haring s'est impliqué dans la lutte contre le sida, l'apartheid et a milité en faveur du désarmement nucléaire. Il avait pour principale ambition de faire œuvre d'« art public » qu'il diffusait à travers son Pop Shop et les médias, en collaboration avec Andy Warhol et Jean-Michel Basquiat. Une expo très attendue.



3. Grand-Hornu

LA NATURE MORTE/LA NATURE VIVANTE

DU 24 NOVEMBRE 2019 AU 08 MARS 2020

Ce que nous observons, ce n'est pas la nature elle-même, mais la nature exposée à notre méthode de questionnement.

- Werner Heisenberg

La langue française utilise l'expression nature morte pour désigner ce domaine de la peinture qui aborde la nature d'une manière sensuelle et qui souvent induit une référence moralisante à la vanité humaine et au caractère éphémère de toute chose. C'est précisément cette vanité humaine qui aujourd'hui semble favoriser l'impermanence de la nature. L'exposition thématique *Nature morte/Nature vivante* au CID - centre d'innovation et de design au Grand-Hornu (Belgique) - tente d'interroger la relation entre l'homme et la nature, entre le sujet et l'objet au travers du design, de l'art et de l'architecture.

L'exposition veut attirer l'attention sur les comportements humains qui révèlent la fragilité de l'équilibre entre l'homme et la nature. On peut imaginer la probabilité d'une persistance de la nature dans ses diverses formes, de la matière vivante aux actions plus ou moins importantes d'extériorisation des éléments qui la composent. Ce que nous considérons matière morte ou inerte relève en définitive du concept de « temps ». Sur terre/dans la nature, chaque état de la matière est un instantané dans un long processus évolutif. Le charbon est une étape de la matière organique, la pierre en est une autre. Quand nous brûlons du bois, nous accélérons le processus de transformation. Nous pouvons intervenir sur des processus naturels sans nécessité, indépendamment de toute considération fonctionnelle ou esthétique, ou en dehors de toute cupidité.

Avec *Nature morte/Nature vivante*, nous voulons marquer une étape dans cette réflexion et questionner les processus ; nous voulons mettre au jour ces lignes de pensée qui interrogent les interventions humaines, les travaux d'esprits créatifs qui nous font réfléchir à notre condition d'observateur en tenant compte des éléments naturels.

L'idée que rien n'est figé mais que tout change continuellement -même lentement- doit nous faire réfléchir à l'importance de nos interventions sur le processus naturel pour l'avenir de notre environnement.

Beaucoup d'artistes, de designers envisagent les éléments naturels de différents points de vue et critiquent les actions inconsidérées qui entraînent des conséquences catastrophiques. Parfois activistes, parfois poètes...

Dans l'exposition seront abordés des thèmes tels que la distinction entre les matières (matières premières, matières naturelles utilisées à des fins de recherche, matières périssables ou variables, etc.), ou les changements de formes...

La vie est la propriété des organismes qui, parmi d'autres, ont au moins celle de pouvoir se reproduire.

Nature morte/Still life : la mort ou le silence ?

Nourrir la matière morte avec la matière vivante : ce processus doit pouvoir se poursuivre...

La contradiction *Nature morte/Nature vivante* dans le titre de l'exposition présentée dans le site minier historique de Grand-Hornu évoque la dualité de l'homme dans ses rapports avec la nature. À travers l'exploitation de la matière première charbon en pleine révolution industrielle, le Grand-Hornu symbolisait le développement d'un laboratoire technologique, social et humain. Cela entraînait une relation problématique entre l'homme et la nature et l'impact humain sur l'environnement se réduisait à un résultat économique et politique.

Quand devons-nous considérer de la matière vivante comme de la matière morte et vice-versa ? *Nature morte/Nature vivante* montre que ce rapport ambigu entre les deux peut être tout à la fois pernicieux et inspirant.

En collaboration avec des designers, des artistes et des architectes, cette exposition thématique révèle une recherche intense et un processus d'élaboration de projets qui interrogent la connexion entre tradition et culture locale et la relation entre les gens et les objets. Les artistes participants se caractérisent par leur recherche matérielle expérimentale, dans laquelle le travail oscille entre l'écologie, l'esthétique, la critique et la création artistique.

Nature morte/Nature vivante se déploie elle-même comme un processus narratif dans lequel les objets quotidiens, les objets de design, les vidéos, les installations et les interventions in situ spécifiques engagent un dialogue sur la manière de se situer vis-à-vis de l'objet naturel et de l'objet produit par l'homme.



L'HISTOIRE DU SITE

Installé au cœur de la Province de Hainaut, à quelques kilomètres des villes de Mons et Valenciennes, le Grand-Hornu compte parmi les plus beaux lieux de la Révolution industrielle.

Ancien complexe minier érigé entre 1810 et 1830 par Henri De Gorge, capitaine d'industrie d'origine française, le Grand-Hornu constitue un véritable projet de ville, exemple unique d'urbanisme fonctionnel sur le continent européen au début de la Révolution industrielle.

Construit dans le goût néoclassique, il comprend les ateliers et bureaux du charbonnage, la cité ouvrière de quelque 450 maisons exceptionnellement confortables pour l'époque, dotées chacune d'un jardin privatif, et la résidence des administrateurs, appelée *château De Gorge*.

La cité ouvrière est également dotée d'une école, d'un hôpital, de places publiques, d'une bibliothèque, d'une salle de danse, ...

Pour concrétiser son rêve ambitieux, Henri De Gorge fait appel à l'architecte tournaisien Bruno Renard. Il se référera, pour la construction de l'ensemble, aux principes de l'idéal communautaire défendus par certains théoriciens et utopistes de l'époque.

Devenu symbole de l'industrie du charbon dans tout le Hainaut belge et français, le Grand-Hornu fut aussi un fabuleux laboratoire technologique. Henri De Gorge utilise en effet de nouvelles techniques d'extraction

et de nouvelles machines à vapeur. De plus, il innove et installe, en 1830, le premier chemin de fer hippomobile du pays pour soutenir le développement économique de l'entreprise.

Le charbonnage du Grand-Hornu continue à œuvrer pour gagner la *Bataille du charbon* mais ralentit sa cadence dès 1951, date du Traité de la CECA (Communauté Européenne du Charbon et de l'Acier) qui rationalise la production des pays producteurs de charbon.

Le Grand-Hornu reste en activité jusqu'en 1954. L'exploitation industrielle s'arrête et le site est abandonné. Lorsqu'à la fin des années soixante une poignée de passionnés de patrimoine se battent pour sauver le site d'une destruction programmée, ce dernier n'est plus que l'ombre de lui-même, dévasté par le temps et le vandalisme. De plus, en 1969, il fera l'objet d'un Arrêté royal de démolition visant son arasement total.

En 1971, l'architecte Henri Guchez assure définitivement son sauvetage en le rachetant. Il démarre une première phase de rénovation et y installe ses bureaux. C'est la Province de Hainaut qui, en 1989, entame la deuxième phase des travaux de rénovation lorsqu'elle rachète le site à l'initiative de Claude Durieux, alors Député permanent.

Dès 1984, l'asbl provinciale Grand-Hornu Images y avait installé ses bureaux et poursuit depuis sa triple mission : patrimoniale, touristique et culturelle. Elle inscrit le Grand-Hornu en bonne place dans les grandes associations internationales du patrimoine et développe sur le site une programmation culturelle afin de lui insuffler une nouvelle vie et le faire redécouvrir au public sous un jour nouveau.

Les expositions présentées par l'association explorent le champ des relations entre l'art et l'industrie ; design, création industrielle et arts appliqués y tiennent une place privilégiée, très proche de l'esprit du lieu et en résonance avec l'histoire de la région.

Le 1^{er} décembre 2014, Grand-Hornu Images est devenu le CID - centre d'innovation et de design au Grand-Hornu. Il a pour ambition de promouvoir le design contemporain à travers une programmation d'expositions et d'activités de médiation mettant en valeur l'innovation, la recherche expérimentale, l'émergence de nouveaux thèmes et horizons de recherches dans les secteurs du design, de l'architecture et des arts appliqués.

Par ailleurs, au début des années 90, la Communauté française décide d'installer son futur Musée des Arts Contemporains à Hornu et scelle ainsi la fin de la rénovation du Grand-Hornu. En 2002, le Musée des Arts Contemporains MAC's ouvre ses portes et donne à voir au public le plus large, l'état de la création contemporaine internationale sous tous ses aspects.

Après avoir été un des fleurons de l'industrie belge, le site du Grand-Hornu est aujourd'hui l'un des premiers lieux culturels de Belgique consacrés à la création actuelle. Il connaît une nouvelle vie et accueille chaque année un large public international.

Depuis 2012, il est classé par l'UNESCO sur la liste du Patrimoine mondial de l'humanité avec les sites de Bois-du-Luc, le Bois du Cazier et Blegny-Mine.



CONDITIONS DE PARTICIPATION

25 personnes maximum. 10 chambres doubles/Twin et 5 chambres singles

Horaires

13/12/19 – Départ de Strasbourg à 6h30 à destination de Bruxelles.

BEDFORD Hôtel***

135 rue du Midi,

B-1000 Bruxelles

2 nuits avec petit-déjeuner + un dîner

Visite Guidée de la première exposition dans l'après midi.

14/12/19 – Pas de déplacement car les musées sont sur place dans la zone piétonne. Visite guidée de Keith Haring.

15/12/19 – Matinée Libre. Départ de Bruxelles à 13h00 pour le Grand-Hornu – Visite Guidée à 14h30, départ pour Strasbourg à 16h30.

Tarifs

Voyage & visites & petits déjeuners et un dîner à l'hôtel ;

2 nuits en chambre double 375€ pour les non adhérents /350€ pour les adhérents.

2 nuits en chambre single 455€ pour les non adhérents / 430€ pour les adhérents.

Adhérez à l'association du corbeau 35€ ou 50€ pour les couples.

Réponse souhaitée avant le 1 juillet 2019, acompte de 150 euros à l'ordre de l'association du corbeau / **réservation par ordre de réception** / Solde le 6 novembre 2019.

En cas d'annulation seuls les billets d'entrée et les visites seront remboursés. Le chèque ne sera encaissé qu'un mois avant le départ