

# Voyage Culturel

## Dimanche 05 Avril 2020 - Bern

### 1 Zentrum Paul Klee

#### **Lee Krasner. Living Colour**

Du 07/02/2020 au 10/05/2020

Le Zentrum Paul Klee organise la première rétrospective en Suisse de l'artiste américaine Lee Krasner. Pionnière de l'expressionnisme abstrait, Krasner a réalisé des peintures vivantes et puissantes qui la distinguent comme une des artistes les plus déterminées du 20ème siècle. L'exposition présente l'œuvre variée d'une artiste peintre dont l'importance a été trop souvent négligée parce qu'elle évoluait dans l'ombre de son époux Jackson Pollock. En l'espace de plus de 50 ans, Krasner n'a cessé de se réinventer et d'interroger sa pratique artistique, ce qu'exprime la formidable énergie qui émane de son œuvre. L'exposition est organisée par le Barbican Centre de Londres, en collaboration avec la Schirn Kunsthalle Frankfurt, le Zentrum Paul Klee de Berne et le musée Guggenheim de Bilbao. Avec le généreux soutien de la Terra Foundation for American Art.



## 2 Kunstmuseum

### **Tout se disloque, l'Art Suisse de Böcklin à Vallotton**

Du 13/12/2019 au 20/09/2020

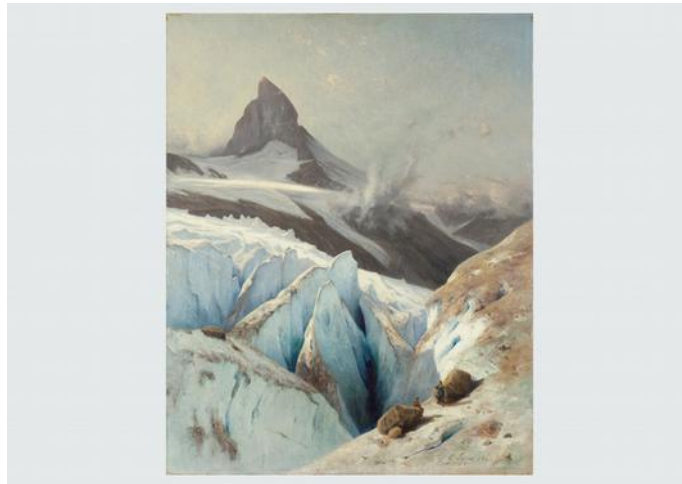
Le Kunstmuseum Bern présente quelque 200 œuvres de sa collection en partant de la perspective de Sigmund Freud qui développe l'idée d'une blessure narcissique de l'être humain. En dehors de nombreux chefs-d'œuvre d'Arnold Böcklin, Ferdinand Hodler, Albert Anker, Adolf Wölfli et Félix Vallotton, cette exposition de grande ampleur montre aussi des œuvres d'artistes femmes encore trop peu connues comme Annie Stebler-Hopf ou Clara von Rappard.

Le point de départ de l'exposition est le texte de Sigmund Freud de 1917 sur les trois blessures narcissiques de l'humanité. Selon Freud, trois découvertes scientifiques ont fondamentalement bouleversé l'image de soi de l'être humain: la révolution copernicienne, la théorie de l'évolution de Charles Darwin, et sa propre théorie de l'inconscient. Ce que Freud, dans son essai, définit comme des blessures narcissiques sont les révélations que l'homme n'est pas le centre de l'univers et qu'il ne domine ni la nature ni sa propre conscience.

L'exposition évoque le climat d'incertitude, le désenchantement du monde, mais aussi le besoin d'évasion et le désir d'un monde fabuleux. Dans les œuvres de cette époque apparaissent, de plus en plus, miroirs, créatures hybrides et espaces intérieurs, objets et symboles d'un ego déstabilisé. Les êtres apparaissent sous une forme vague et indéfinissable, comme aliénés ; on ne parvient plus à se faire une idée claire de soi-même. Les paysages idylliques cèdent la place à une image monumentale et menaçante de la nature. La tension entre animé et inanimé est manifeste dans l'œuvre de Ferdinand Hodler «Aufstieg und Absturz» (Ascension et chute, 1894). Le manque de distance, la monumentalité, l'impossibilité de situer la scène, ainsi que la force menaçante de la nature se mêlent ici à un sentiment de tragique et de triomphe. L'être humain n'est plus qu'un élément insignifiant face à une nature surpuissante. Des œuvres comme celle de Gabriel Loppé qui représente «Das Matterhorn» (Le Cervin, 1867) montrent un paysage alpin aride aux arêtes vives, dans l'espace duquel deux promeneurs semblent disparaître. Des tableaux comme le célèbre «Meeresstille» (Mer calme, 1887) d'Arnold Böcklin évoquent un monde imaginaire fabuleux, aux antipodes de ce qu'était alors le Gründerzeit (« époque des fondateurs »), opposant ainsi rêve et réalité. Les personnages ne sont pas simplement représentés pour être reproduits, leur regard est dirigé vers l'intérieur. Albert Anker réalise sans fard ni artifice et avec beaucoup de finesse psychologique les portraits de personnes âgées ou celui d'un buveur. Ferdinand Hodler saisit dans son célèbre autoportrait «Der Zornige» (L'homme en colère) le moment d'une émotion intérieure. Cependant, le moi déstabilisé ne lutte pas seulement avec la conscience de ne pas être parfaitement maître de sa propre vie intérieure. Le monde extérieur, lui aussi, commence à vaciller. Les œuvres d'art, fragmentaires et souvent simplement esquissées, reflètent l'impossibilité de donner une représentation objective et complète du monde (extérieur).

L'exposition du Kunstmuseum Bern présente l'art suisse du 19ème et du début du 20ème siècles, dont des œuvres importantes de Ferdinand Hodler, Arnold Böcklin, Paul Klee, Félix Vallotton, Cuno Amiet et Alexandre Calame. Outre les œuvres phares des artistes suisses les plus connus, on y voit également les travaux d'artistes femmes moins en vue telles que Annie Stebler-Hopf ou Clara von Rappard. L'exposition est conçue comme un parcours thématique d'une dizaine de sections qui par exemple les artistes confrontés à l'expérience de l'étrangeté en eux; elles révèlent des crises d'identité et des vertiges, la présence d'une nature surpuissante, et présentent des hybrides d'homme et d'animal. Met en lumière le désarroi de l'être humain face aux évolutions de la science. Les œuvres montrent par exemple les artistes confrontés à l'expérience de l'étrangeté en eux; elles révèlent des crises d'identité et des vertiges, la présence d'une nature surpuissante, et présentent des hybrides d'homme et d'animal.

Commissaire : Marta Dziewańska, Co-Commissaire : Etienne Wismer



### **Teruko Yokoi. Tokyo–New York–Paris–Berne**

**Du 31/01/2020 au 10/05/2020**

Cette exposition monographique retrace l'histoire d'une artiste extraordinairement productive et dynamique qui développa son œuvre dans l'entourage, mais aussi dans l'ombre d'artistes qui exercèrent une influence déterminante sur l'art du XXe siècle. L'exposition suit Yokoi dans ses déplacements, de Tokyo à New York en passant par Paris, puis Berne, et montre une cinquantaine de ses œuvres réalisées entre 1954, l'année de son voyage aux États-Unis, et la fin des années 1960. C'est aussi durant cette période qu'elle s'installera à Berne en 1962 et présentera en 1964 une exposition à la Kunsthalle de Bâle qui fera sensation. Les œuvres de cette époque témoignent non seulement de l'inlassable énergie créative de l'artiste, mais elles reflètent, partagés entre l'Est et l'Ouest, les débats autour de la peinture moderne de l'après-guerre.



## **El anatsui triumphant Scale**

Du 13/03/2020 au 21/06/2020

Le Kunstmuseum Bern présente en coopération avec la Maison des arts de Munich une vaste exposition de l'artiste ghanéen El Anatsui. Connu pour ses recyclages de bouchons à vis en somptueuses tapisseries murales, il est sans doute le plus grand artiste de l'Afrique contemporaine.

Oscillant entre art textile, sculpture et peinture murale, son oeuvre bouscule les catégories disciplinaires traditionnelles. Les anciennes collerettes de bouteilles d'eau de vie ne manquent pas par ailleurs de faire allusion aux relations (post)coloniales entre l'Europe, l'Afrique et le Nouveau Monde. L'exposition se concentre sur l'aspect monumental de l'oeuvre d'El Anatsui et met en lumière son évolution façonnée par une pratique continue du dessin, des sculptures en bois taillées à la tronçonneuse et les céramiques de ses années de jeunesse.



## Conditions

Maximum 16 personnes, pas de minimum. Le voyage est assuré par Myrtille Béal et Mécheri Miloud. Voyage en minibus. Temps prévu pour le repas 1h (repas tiré du sac pour ceux qui le souhaitent)

## Tarifs

**45€ pour les membres, 55€ pour les non membres** – chèque à l'ordre de l'Association du Corbeau. L'adhésion est de 35€, de 50€ pour les couples.

A l'aide du museumpass , il vous est possible d'accéder à plus de 300 musées, châteaux et jardins en France, Allemagne et Suisse. Les personnes qui ne détiennent pas le museumpass devront payer l'entrée des musées.

## Horaires

**Départ à 7H00 place de l'Université à Strasbourg / Retour vers 19h30 place de l'Université**

Informations et réservations au 03.69.74.73.73 ou [assocducorbeau@gmail.com](mailto:assocducorbeau@gmail.com)

**Réponse souhaitée avant le 15 mars 2020.**

En cas d'annulation, il sera retenu une somme forfaitaire de 10€ par personne. Si l'annulation intervient quinze jours avant le départ, il sera retenu 25% du montant global du forfait. Entre quatorze jours et deux jours avant le départ, il sera retenu 50% du montant global du forfait. Moins de deux jours avant le départ, il sera retenu 100% du montant global du forfait. En cas de non présentation aux heures et lieux mentionnés dans le programme, aucun remboursement ne pourra être réclamé.