



DOSSIER DE PRESSE  
*JEUNES ARTISTES 2018*  
Exposition collective  
**03 – 27 Janvier 2018**

MARIJA AVRAMOVIC | KSY BOOMKIES | SANDRA JUGE  
MAGALI RIFFLART-VILLENEUVE | RAPHAËL ROUMEAS  
LAURE SPAETH | LILI TARENTULE | VICTOR VEBER

EXPOSITION COLLECTIVE

« JEUNES ARTISTES 2018 »

03 – 27 JANVIER 2018

**GALERIE ART'OURSE**

49a rue de la Course

67000 Strasbourg

Mercredi, jeudi, vendredi : 15h – 19h. Samedi : 14h – 19h

**Vernissage**

Mercredi 03 janvier à partir de 18h

*Avec le soutien de la Ville de Strasbourg*

Strasbourg.eu  
eurométropole

*Couverture : Laure Spaeth, Expressivité sous atmosphère végétale, 2017*

---

■ CONTACT PRESSE :

Jessica PREIS *Chargée de communication*

Myrtille BEAL *Présidente de l'Association du Corbeau*

T +33 (0)3 69 74 73 73

Mercredi, jeudi, vendredi 15h-19h

Samedi 14h-19h

contact@galerieartcourse.com



## PRESENTATION DE L'EXPOSITION

### « JEUNES ARTISTES 2018 »

#### L'année 2018 s'annonce créative!

La galerie Art' Course commence la nouvelle année avec l'exposition "Jeunes Artistes" et présente les œuvres d'artistes qui exposent pour la première fois en galerie.

Ils sont neuf et s'expriment en peinture, dessin, sculpture, photographie. Chacun a développé un travail original répondant à des recherches personnelles à la fois plastiques et théoriques.

Le travail de **Marija Avramovic** se développe autour d'un univers empreint de poésie et de mystère qu'elle explore à travers l'aquarelle et la broderie. Elle dessine avec son fil des labyrinthes, un motif qui ne va plus la quitter, motif qui évoque l'enfance, les prises de décision.... Elle écrit « *La broderie, telle que je l'envisage, est une technique conjointement fragile et agressive, qui convoque l'idée de cicatrice. Je pense que mon travail existe sans doute entre ces deux mondes – sweet et brillant mais potentiellement menaçant* ».

**Ksy Boomkies** est un artiste autodidacte. Influencé par l'univers du graffiti et de la bande-dessinée qu'il ne cesse d'étudier. Il mélange et se joue de différents styles graphiques au moyen de multiples techniques et matériaux. Apparaît un travail figuratif à l'esthétique puissante et singulière de par les détails et la finesse des traits. L'artiste aspire à s'émanciper des codes picturaux et développe ses propres outils pour exprimer son regard sur le monde.

L'art de **Sandra Juge** s'épanouit dans la recherche de la matière picturale. Son travail commence par une intuition matérielle à partir de laquelle elle s'essaie à diverses expérimentations et rapports de force ; les réactions ainsi obtenues s'inscrivent dans la mémoire physique de la peinture. Chacune de ses œuvres a pour ambition d'être le témoin d'un passé propre et d'une mémoire caractéristique, exempte de toutes traces d'interventions.

**Magali Riffart-Villeneuve** s'interroge sur les notions de sublime et de béatitude dans l'expérimentation de l'art ; elle s'intéresse également aux fluctuations qui évoluent au sein de la relation triangulaire qui existe entre l'artiste, l'œuvre et le spectateur. D'un point de vue plastique elle aspire à lier les expressions artistiques dites traditionnelles (peintures, dessin, sculpture) à leurs consœurs contemporaines (ensemble de médiums issus des nouvelles technologies).

**Raphaël Rouméas** s'intéresse essentiellement à l'image cinématographique. Il réalise des œuvres qui s'inspirent des codes visuels du cinéma dans lesquels il trouve une atmosphère particulière. Sensations ou sentiments qu'il retranscrit dans un séduisant mélange de peinture à l'huile et d'acrylique.

**Laure Spaeth** réalise des œuvres colorées et burlesques à travers lesquelles elle souhaite exprimer l'exaltation des émotions. Ainsi, elle dessine des personnages aux lignes extravagantes et aux beautés accidentées - acidulées- qui se meuvent avec allégresse dans des paysages aux entrelacs bariolés.

« **Lili Tarentule** développe principalement sa pratique artistique autour du dessin et de l'écriture, que ce soit une réflexion autour du trait, du médium ou un moyen pour transmettre des idées, pour construire des histoires. A la manière d'un rhizome, sans début ni fin, chaque élément dessiné ou écrit se nourrit de ce qui l'entoure. Il s'étend et prolifère. »

A travers une soigneuse observation du corps humain, **Victor Veber** explore la diversité des médiums (argile, plâtre, mine de plomb, peinture à l'huile) pour parfaire son étude de l'anatomie humaine et de sa dynamique. Son travail aspire à rendre avec finesse la musculature du corps, des émotions ressenties et de la matière sensible de la peau.

## PRESENTATION DE L'EXPOSITION

### **Sommes-nous des découvreurs de talents ?**

Depuis 2008, l'exposition « Jeunes Artistes » est organisée avec le soutien de la Ville de Strasbourg, l'objectif étant de leur offrir une première exposition en galerie.

Trente-trois artistes ont pu, grâce à nous, faire cette expérience professionnelle.

Certains d'entre eux ont fait un beau parcours comme l'iranienne Golnaz Afraz représentée aujourd'hui par la Galerie Brûlée qui a réalisé sa première exposition en 2010 chez nous. Elle a été lauréate du concours de Saatchi Art en 2015.

Elham Etemadi, jeune artiste 2011 est revenue exposer chez nous avec l'association Strass'Iran pour « Goût amer » 2015. Ses peintures sont aussi parues dans le magazine Artline sous la plume de Germain Roesz. Elle vient de participer à St'Art 2017 avec la galerie BW Collection (Strasbourg).

Ben Jack Nash, jeune artiste en 2011, a récemment exposé à la APT Gallery à Londres, exposition dont Richard Deacon a été le commissionnaire.

Mélissa Fries, jeune artiste 2015, a vu ses dessins paraître dans le magazine Artline, illustrant un texte de Germain Roesz. Depuis, elle a participé à plusieurs expositions collectives au sein de la Galerie Art'Course.

Guillaume Chervet, jeune artiste 2016, vient de participer à notre exposition de fin d'année « Un Marché de Noël dans une Galerie d'art ! Quartier gare » pour la troisième année consécutive.

Gabriel Vuattier, également jeune artiste 2016, est revenue au printemps 2017 avec le projet d'exposition « Céramique Of Course », porté par le collectif de céramistes PALT (Prochain arrêt la terre).

Myrtille Béal

*Présidente de l'Association du Corbeau*

 **LES ARTISTES**

**MARIJA AVRAMOVIC**

**KSY BOOMKIES**

**SANDRA JUGE**

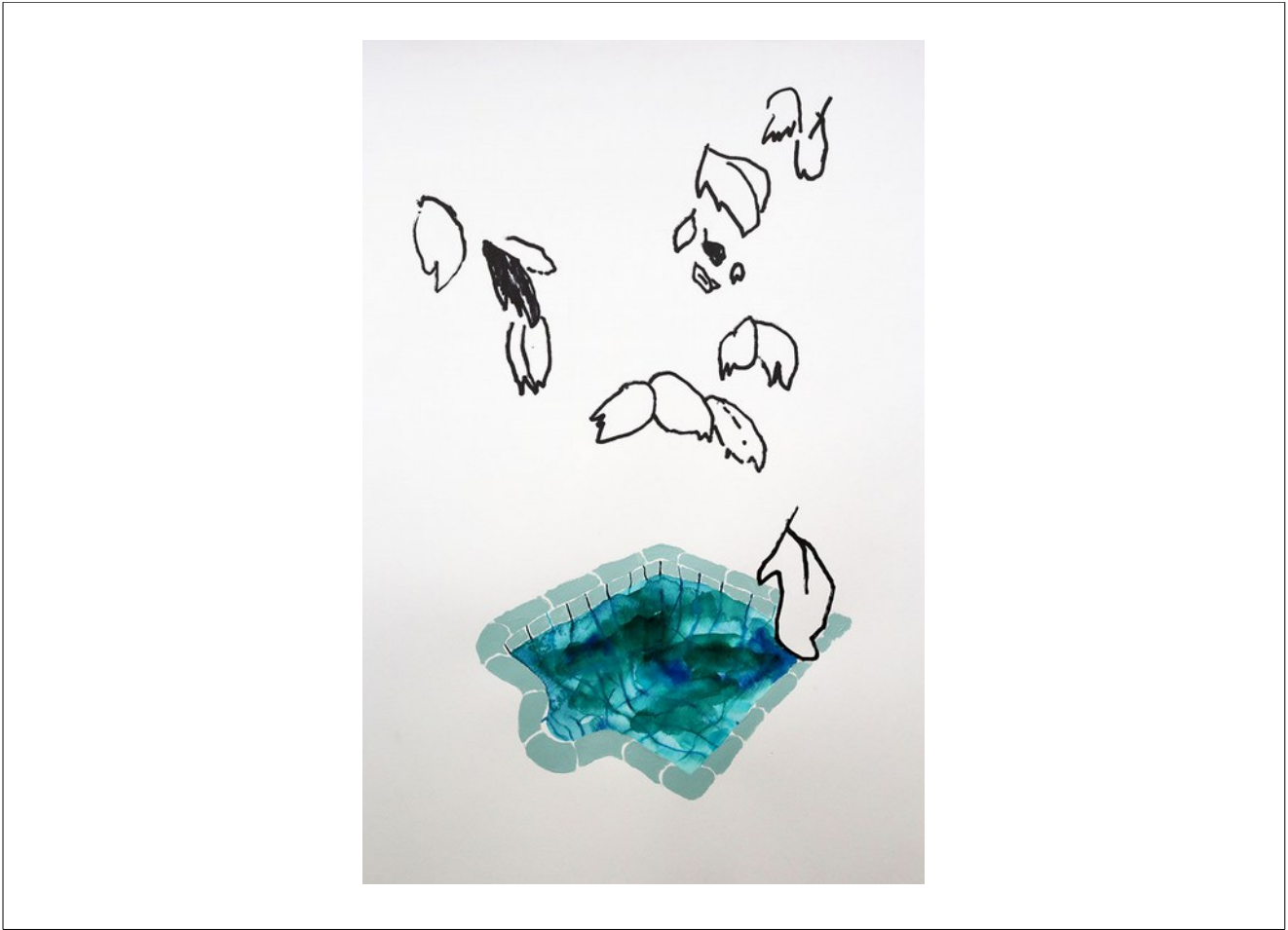
**MAGALI RIFFLART-VILLENEUVE**

**RAPHAËL ROUMEAS**

**LAURE SPAETH**

**LILI TARENTULE**

**VICTOR WEBER**



**Marija Avramovic**

*Come to my party*

Aquarelle

« Difficile de définir ce que pourraient être les oeuvres de Marija Avramovic : comme l'univers des contes qui les anime, elles paraissent toujours en fuite, indécises et flottantes. Les peintures dégoulinent jusqu'au sol de fils multicolores, les dessins se révèlent gaufrés de motifs clandestins et sa grande sculpture en pâte à sucre couve une forme organique endormie mais possiblement menaçante. Le corps, s'il ne se montre plus de façon flagrante dans ses travaux, ne cesse d'y être présent par la tacticit   qu'ils mettent en jeu. La peau, tant  t fragile, tant  t r  sistante, se devine dans les drap  s de ses tissus chatoyants, dans les coutures de fils dor  s, dans les mollesses des rideaux de douche et de la gaze vaporeuse qu'elle utilise. Sans pour autant imposer des r  f  rences qui orienteraient une lecture trop autoritaire, Marija Avramovic nous engage    errer dans des mondes oniriques d'o   les f  es auraient bien disparu, au profit de labyrinthes o  , de concert avec l'inqui  tude de l'  garement, le frisson de la d  couverte   clot    chaque virage en   pingle    cheveux. »

Le travail de Marija Avramovic a   t   pr  sent   dans plusieurs expositions collectives ou personnelles ainsi qu'au sein d'ateliers d'art en Serbie, en Allemagne et en France. Elle est dipl  m  e de l'  cole Nationale Sup  rieure des Beaux-Arts de Paris et de la Facult   de Beaux-Arts de Belgrade.

N  e en 1989    Belgrade (Serbie), elle vit et travaille    Paris (75).

Retrouvez Marija Avramovic sur : <http://maravramovic.wixsite.com/marijaavramovic>



## **Ksy Boomkies**

### *La Bount*

Crayon sur papier, estompe

« Mes techniques m’ont été largement influencées par l’univers du graffiti et de la bande dessinée. Ma fascination pour la représentation des personnages a ainsi été la source principale de ma créativité. Plus particulièrement, les comics américains ont eu un rôle majeur dans mon développement stylistique. Le travail sur les musculatures surnaturelles des héros a été le déclencheur de l’une de mes principales sources d’inspiration : l’anatomie humaine. J’ai alors développé mes compétences en m’intéressant à la culture urbaine et au street-art.

Cet apprentissage autodidacte du dessin m’a permis de m’ouvrir à toutes les voies qui se présentaient à moi. J’ai ainsi pu tester une multitude de techniques, de styles et de matériaux. Plus précisément, mon travail se dirige vers un art figuratif, où le réalisme s’illustre par la multitude des détails et la finesse des traits. [...] Mélangeant trois styles en particulier, le réalisme, la bande dessinée et le graffiti, je pars ainsi d’un croquis issu d’une photographie ou de mes propres observations. J’observe mon sujet sous différents angles de vue. Ensuite, mon inspiration consiste à jouer avec mes différentes techniques pour alimenter mes expérimentation et mon travail. Ainsi je peux me libérer du modèle et imaginer d’autres parties... Ma recherche peut se résumer à une forme d’expressionnisme contemporain issue de source multiples: des rencontres qui me submergent émotionnellement et que je traduis par une gestuelle et un graphisme nerveux. Une perte de repères spatio-temporels semble parfois se défaire du dessin et de la peinture, perturbant nos propres codes de lecture. C’est pourquoi, je cadre, je décadre, afin de constituer de nouveaux repères. »

Le travail de Ksy Boomkies a été présenté dans plusieurs expositions collectives ou personnelles en France, en Belgique, au Luxembourg et en Allemagne. Il a déjà réalisé plusieurs résidences artistiques à Reims (2015 et 2017) et honoré plusieurs commandes auprès de particuliers ou professionnels.

Il vit et travaille à Reims (51).

Retrouvez Ksy Boomkies sur : [www.ksy-boomkies.fr](http://www.ksy-boomkies.fr)



## Sandra Juge

*titre*

Technique mixte sur toile

« Le naturaliste éprouve parfois, lors de ses contemplations affairées, un choc face à l'apparence inerte des choses de la nature. Comme si son désir d'intimité avec le monde était stoppé par la résistance, l'opacité, de ces choses qui ne paraissent exister que pour elles-mêmes. Ainsi exilé, on développe une nostalgie pour l'imprévu et les désordres de la matière. »

Chaque toile doit témoigner d'un passé propre et d'une mémoire distinctive, sans qu'aucune trace du geste ou d'une intervention ne soit laissée. Les recherches ont toujours pour commencement une intuition matérielle. Un ensemble d'actions et de spéculations provoque des rapports de force et des rencontres non miscibles. Les phénomènes, et leurs inscriptions dans la mémoire physique des peintures, s'appuient sur des processus de sédimentation. L'incertitude et l'indétermination sont posées en préalable à une démarche ontologique sur l'oeuvre plastique. »

Sandra Juge est diplômée de l'École des Beaux-Arts de Toulouse, elle a été l'assistante du sculpteur Sébastien Langloÿs à la Galerie des Carmes (Toulouse).

Née en 1982, elle vit et travaille à Lyon (69).

Retrouvez Sandra Juge sur : <http://www.sandrajuge.fr/>



**Magali Riffart-Villeneuve**

*Into the bush*

Acrylique et feutre sur toile

« Mon travail artistique s'interroge sur la recherche de l'extase dans l'expérimentation de l'art et du partage des énergies et flux entre artiste / oeuvre / spectateur au sein de la sphère artistique. Ma volonté est de réduire la distance entre l'art et le public afin qu'il soit accessible par tous et pour tous, afin de lui redonner sa superbe et de favoriser la transmission sensible du *beau*. Je tends également à relier les techniques traditionnelles de création comme la peinture, le dessin et la sculpture avec des médiums issus des nouvelles technologies tels que la vidéo, la photographie numérique ou le mapping vidéo. »

Diplômée de l'université Paris-I-Panthéon-Sorbonne, de la New York University Steindhardt et de l'École Européenne Supérieure de l'Image d'Angoulême, le travail artistique de Magali Riffart-Villeneuve a été présenté dans plusieurs expositions collectives ou personnelles en France, en Australie, en Hongrie ainsi qu'aux États-Unis. Auteure de plusieurs ouvrages, elle a également réalisé des résidences en Australie et en Hongrie.

Elle vit et travail et Évry (91).



## Raphaël Roumeas

### *Extérieur-nuit-police-lune*

huile sur toile

« Le cinéma est le principal sujet de mon travail plastique. Collectant des images d'archives ou des captures d'écran de films, je crée des peintures à l'huile qui reproduisent l'ambiance et la lumière du cinéma. Parfois je reproduis l'image presque directement, mais la plupart du temps ce n'est qu'un hommage ou une référence technique à une photographie ou un cliché du cinéma américain.

Je travaille mes tableaux à l'acrylique en partant d'une lumière ou d'un personnage et en développant la composition petit à petit. Dans un second temps, je poursuis à la peinture à l'huile pour faire les effets dont j'ai besoin, homogénéiser le tout et ajouter un voile plus doux à la peinture. De temps en temps je travaille également la photographie ; je développe des séries qui, tel un film, confèrent à l'ensemble une ambiance particulière. »

Raphaël Roumeas est diplômé de l'École Régionale des Beaux-Arts de Besançon. Son travail a été présenté dans plusieurs expositions à Besançon, notamment à la Biennale des arts plastiques. Il a également réalisé plusieurs workshop dont un au sein du FRAC Franche-Comté.

Il vit et travaille à Besançon (25).

Retrouvez Raphaël Roumeas sur : <http://r.roumeas.free.fr>



## Laure Spaeth

### *Expressivité sous atmosphère végétale*

Encre de chine, acrylique

« Mon envie est de transmettre des émotions intenses, des expressions fortes, au travers de visages et de mouvements sans recherche de perfection ; au contraire. Des oreilles difformes aux rides accentuées, des mâchoires malformées ou des regards percutants. C'est souvent dans un monde coloré, une atmosphère joyeuse, farfelue ou végétalisée que ces personnages prennent vie et dégagent ensemble tout leur caractère. L'utilisation de feutres à pointes fines me permet de plonger dans des détails infimes, créant une harmonie et des équilibres discrets entre les éléments présents. »



## Lili Tarentule

### *Série Poissons Amers*

Dessin au brou de noix, encore de chine, pigments et stylo bille sur papier vélin

« Passionnée de lecture et envoûtée par le monde des images depuis ma plus tendre enfance, je développe depuis ma sortie des Beaux Arts une pratique artistique autour du dessin narratif. Paysages oniriques, animaux et personnages candides constituent mon terrain de jeu. Inspirée par la littérature et l'imaginaire du début du XXème siècle, je crée des scènes où les différents protagonistes du monde vivant évoluent avec curiosité et sensibilité dans un temps passé mais non révolu. Le trait minimaliste, le collage de papiers, l'utilisation d'encres et de pigments, l'accumulation de fines lignes noires me permettent d'imaginer et d'inventer un univers tantôt poétique, tantôt humoristique. La série «*Poissons Amers*» que je présente met à l'honneur créatures maritimes et bêtes des profondeurs. Jeux d'apparition et de disparition, ces facétieux animaux livrent au spectateur leur malicieuse étrangeté. »

Lili Tarentule est une artiste auteure dessinatrice. Son travail est régulièrement présenté dans des expositions personnelles et collectives, des salons et festivals. Elle a fait éditer plusieurs ouvrages illustrés. Actuellement, elle effectue une résidence artistique aux Ateliers Médicis-Clichy-Montfermeil (93).

Retrouvez Lili Tarentule sur : <http://www.lilitarentule.com/>



## Victor Veber

### *Ugolin*

Argile naturelle

« Mon travail tire son origine d'un constat brutal et tragique : celui d'une perte de repère, d'une incompréhension du monde tel qu'il se matérialise actuellement. Institutions, morale, économie, tout semblait à mes yeux se fragmenter en un nombre infini de petits résidus, fragments éparses dont je n'étais qu'imparfaitement capable de pénétrer le sens. Je cherchais donc un ultime point d'accroche, une entité capable de me permettre de conserver un lien avec le monde, de rentrer en communication avec mes sem-blables. C'est dans le corps humain que je devais trouver une piste : réceptacle de la conscience et en même temps objet vivant parmi les êtres naturels.

En effet, c'est à travers l'observation du corps que mon projet débutait : rendre la musculature, les émotions, la matière sensible de la peau. Le corps en tant que point central, en tant qu'ultime repère pour la conscience perdue devant la nature aux espaces infinis.

Mon travail essaie donc, avec humilité, de raviver le lien entre l'homme, sa conscience et la nature, ceci à travers l'observation du corps. Par ailleurs, il tente aussi de recréer un lien entre les différentes époques ; ainsi, l'étude des procédés et techniques anciennes m'est tout à fait primordiale. Je prépare moi-même mes toiles et mes panneaux de bois de manière traditionnelle, je broie mes couleurs et effectue mes modelages avec des matières brutes et naturelles. Je cherche à comprendre la matière, à rentrer dans un rapport d'intimité avec elle afin de mieux la respecter et la mettre en oeuvre.

Un art figuratif donc, mais qui s'attache autant à l'observation qu'à l'expressivité des émotions et au potentiel de la matière. C'est par cette voie que j'ai décidé de tenter de rentrer en communication avec le monde et avec mes congénères, dans l'espoir d'établir un contact, un lien, un mouvement... »

Victor Veber est diplômé de l'Université Paris 3 Sorbonne Nouvelle (Licence III de Cinéma), il a également suivi une formation en Restauration du Patrimoine à l'École de Condé (Lyon) et est actuellement en première année d'apprentissage en taille de pierre à la Fondation de l'oeuvre Notre-Dame (Strasbourg).

## ■ PRÉSENTATION DE LA GALERIE ART'COURSE

Créée en 2012, la galerie ART'COURSE est un lieu d'échange, de promotion et de diffusion des arts plastiques à Strasbourg. Son but est de mettre à disposition un lieu professionnel et agréable aux artistes souhaitant expérimenter toutes formes de création. L'espace offre la possibilité de montrer de grands formats, des installations et privilégie la présentation de formes nouvelles ou expérimentales. La Galerie ART'COURSE est gérée par l'association du Corbeau. Située à deux pas du Musée d'Art Moderne et Contemporain de la Ville de Strasbourg, de la gare et du centre ville, elle est un écrin pour les œuvres. Spacieuse et lumineuse, elle vous invite à venir y découvrir des artistes de qualité.



---

### ■ Galerie ART'COURSE

Myrtille BEAL

*Présidente de l'Association du Corbeau*

49a rue de la Course

67000 Strasbourg

T +33 (0)3 69 74 73 73

[contact@galerieartcourse.com](mailto:contact@galerieartcourse.com)

*Horaires d'ouverture :*

Mercredi, jeudi, vendredi 15h-19h

Samedi 14h-19h



[www.galerieartcourse.com](http://www.galerieartcourse.com)